

什麼是子宮輸卵管攝影檢查？

由醫師以陰道窺管(vaginal speculum)張開陰道，將注射針管置於子宮頸口，在透視下注射對比劑，再作X光攝影，以觀察子宮及輸卵管的影像。可藉此觀察子宮內腔及輸卵管暢通的情況。

檢查時機

1. 月經過後完全乾淨結束後 3-6 天〈或月經來後 9~11 天〉最適宜，此時子宮峽〈isthmus〉最容易擴張。
2. 月經過後，到檢查前應避免性行為。
3. 做此項檢查當天須一位成年家屬陪同。

一般的X光檢查不能照出子宮和輸卵管嗎？

一般的X光檢查在沒有注射含碘對比劑的情況下無法照出子宮輸卵管。電腦斷層或核磁共振攝影能照出子宮輸卵管的影像，但無法觀察子宮內腔及輸卵管暢通的情況。

什麼情況下需要做子宮輸卵管攝影檢查？

不孕症、習慣性流產、不正常子宮出血、

經痛、剖腹產後、婦腔鏡絕育術後追蹤或人工受精前。

什麼情況下不適合做子宮輸卵管攝影檢查？

懷孕、子宮外孕、骨盆腔發炎、月經剛結束或將來時或有含碘對比劑過敏病史者。

檢查進行時會有痛楚嗎？

一般而言，子宮輸卵管攝影檢查時會有骨盆腔腫脹或腹脹的感覺，但不會有太大的痛楚。除非有結構異常。檢查時若感覺疼痛應告知醫師。

檢查後有什麼需要注意的事項？

在離開診室前，醫師會確定病人並沒有嚴重的疼痛或大量的出血。檢查完後小量的陰道滲血可能會持續一到兩天，輕微的疼痛感覺則可能持續兩個星期，在檢查後有嚴重疼痛或大量陰道出血，應立即到醫院就診。

可能的併發症為何？

1. 輕度併發症

因腹膜反應引起的下腹疼痛、嚴重出血，其他發生率較少的如：過敏反應、子

宮內膜異位或膿性輸卵管破裂等。

2. 重度併發症

骨盆腔感染（1~2%）。

3. 使用含碘顯影劑之可能不良反應

(1) 少數人在注射含碘顯影劑時會發生溫熱感覺、噁心、嘔吐、頭暈或打噴嚏，通常在短時間內會消退。

(2) 具過敏性體質者，可能引起較嚴重的反應，如全身性蕁麻疹、寒顫或呼吸困難等症狀。

(3) 特異體質者，可能發生罕見之喉頭水腫、氣喘、血壓降低、心肺衰竭、休克及猝死。

(4) 所有不良反應的發生率約為 3.1%至 12.7%，而嚴重的全身性反應發生率約為 0.04%至 0.2%，死亡率約為十萬分之一。

受檢者有下列情形時比較容易發生嚴重含碘對比劑反應：曾注射顯影劑引起不良反應、腎功能不良、過敏性氣喘、多發性骨髓瘤、其他過敏病史、未控制的甲狀腺機能亢進、嗜鉻細胞瘤。嚴重呼吸功能不全（肺水腫、哮喘）、嚴重心臟血管疾病（充血性心臟病；嚴重或不穩定性心率不整）、年齡大於七十歲。因此務必在受檢查時，與本科醫師研商後再填

同意書。



如有任何問題可利用下列電話聯絡

林口院區 (03) 328-1200 轉 2570、3794
台北院區 (02) 2713-5211 轉 3663
基隆院區 (02) 2431-3131 轉 2210
桃園院區 (02) 319-6200 轉 2605
嘉義院區 (05) 362-1000 轉 2616
高雄院區 (07) 731-7123 轉 3033

長庚醫院放射診斷科 製訂

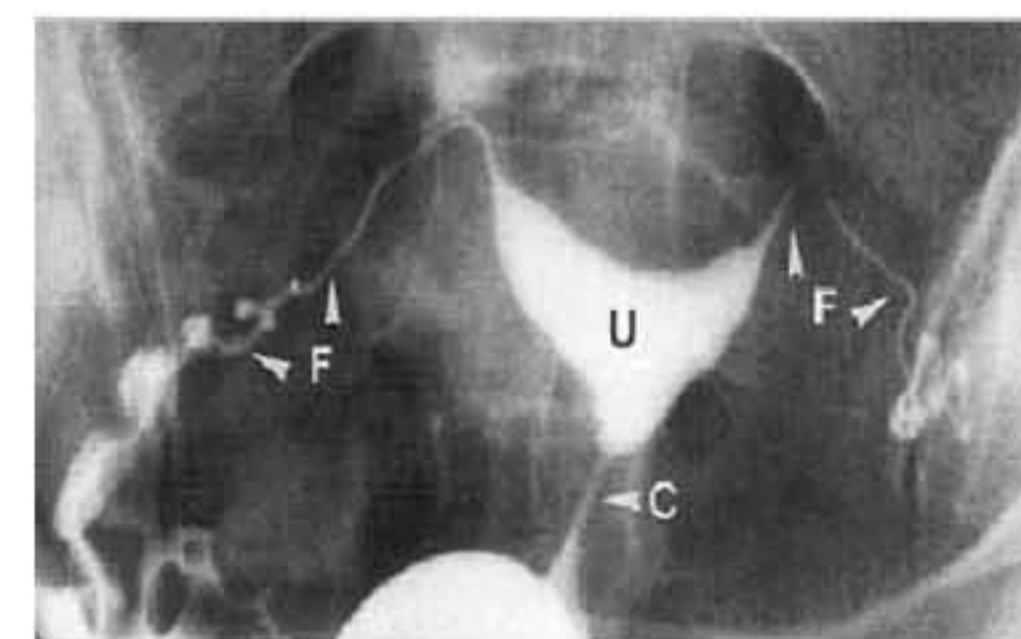
本著作非經著作權人同意，不得轉載、翻印或轉售。
著作權人：長庚醫療財團法人

Memo



放射診斷科衛教系列

子宮輸卵管 攝影檢查



長庚紀念醫院 N530 10×21cm 104.01

 長庚紀念醫院 編印