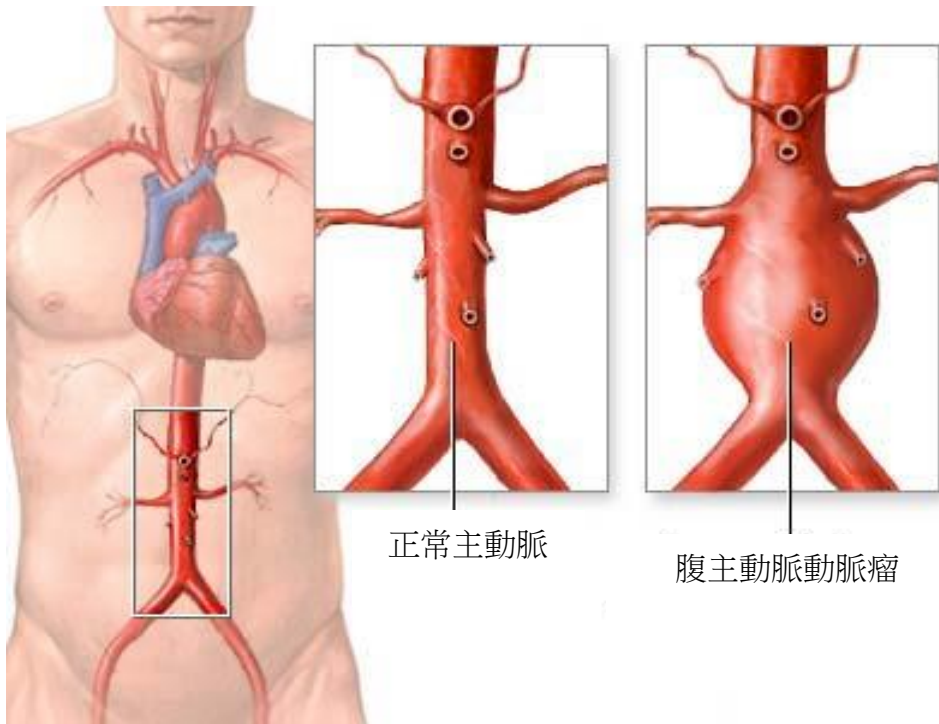


認識動脈瘤



長庚醫療財團法人 編印

壹、什麼是動脈瘤？

動脈瘤是動脈管壁薄弱而發生的一種永久性腫脹疾病。動脈血管由三層結締組織緊密結合在一起，正常狀況是平滑具有彈性，動脈管壁長期接受血流衝擊，若發生不平均的血流壓力，將導致動脈管壁局部硬化喪失彈性，形成氣球狀的局部突出，即所謂的動脈瘤。動脈瘤可能長在身體各處動脈，最常見的是在腦部、胸部及腹部，就像顆不定時炸彈，平時完全感受不到它的存在，但只要一爆破就可能置人於死。

貳、為什麼會形成動脈瘤？

造成動脈瘤原因可能是遺傳性疾病或是後天疾病的結果，如：高血壓、遺傳、先天性血管缺陷，血管結締組織異常、血管動脈粥狀硬化、外傷、感染、糖尿病及吸菸等因素。

參、動脈瘤有什麼症狀？

動脈瘤早期症狀：包含動脈硬化、高血壓或創傷史；患肢遠端動脈供血不足，若瘤體較大，壓迫附近神經、靜脈，則出現肢體疼痛、麻木、靜脈曲張、腫脹。

肆、動脈瘤怎麼分類？

一、動脈瘤的種類分為真性、假性和夾層動脈瘤，多為動脈硬化或創傷所致。真性動脈瘤是指動脈血管壁變大、變薄，但仍保持血管

壁之完整性，假性動脈瘤是指因血管壁受損，血液滲透出來而造成動脈瘤，夾層動脈瘤是指因動脈中的血壓增高，使得動脈壁以許多不同的方式擴張，甚至脹破動脈壁的組織層，動脈血管裏的血液進入組織層而造成動脈瘤。

二、依動脈瘤發生部位則分為下列三項：

(一)腦動脈瘤：發生於腦部動脈，輕者有噁心、嘔吐、頸部僵硬或突發如被棒子重擊的頭部劇痛。動脈瘤破裂時可能意識喪失、昏迷或死亡，有些病人會出現神經異常症狀，如眼瞼下垂、複視、瞳孔擴大等。

(二)腹主動脈瘤(主動脈經過腹部的部位)：初期不會有任何症狀，到後期血管大到某程度後，壓迫到其他組織會造成腹痛或腸胃道症狀，疼痛有時會轉移至背部或鼠蹊部，常被誤認為一般腹痛或腎結石。動脈瘤直徑大於 5.5 公分時，破裂機會增加，在肚臍上可摸到動脈瘤硬塊及搏動；破裂可能發生急性低血容休克或死亡。

(三)胸主動脈瘤(主動脈經過胸部的部位)：發生於胸部的主動脈，症狀有咳嗽、呼吸困難、吞嚥困難或聲音沙啞等，嚴重者可能產生意識喪失、昏迷或死亡。

伍、如何檢查診斷？

主要是根據是否有突發性的劇烈疼痛或意識障礙，可透過 X 光檢查、血管攝影檢查、電腦斷層掃描攝影、主動脈電腦斷層血管攝影檢查、核磁共振或腹部超音波等，了解動脈瘤發生的位置、大小、形狀、範圍及是否有破裂情形。

陸、如何治療？

依動脈瘤大小、部位等治療方法分為下列二點：

一、內科治療：使用藥物控制高血壓，減緩動脈瘤繼續擴大。

二、外科治療：依部位或嚴重程度不同，有不同手術方式。

(一)胸主動脈瘤 5.5 公分以上或腹主動脈瘤 5.5 公分以上，或是

瘤體小於 5.5 公分，合併持續疼痛或下肢循環不良、動脈瘤

破裂、瘤體快速長大(每年會長超過一公分以上)，採取血管

支架手術或動脈瘤切除，及主動脈重建手術。

(二)已破裂之腦動脈瘤，依動脈瘤形狀、位置、大小，病人情況

不同，採開顱手術併外科動脈瘤夾閉手術或血管栓塞治療。

柒、手術前後注意事項

一、手術前注意事項

(一)由醫師向病人及家屬解釋手術目的及相關事宜，並填寫各項

同意書。

(二)術前視病患情況會診復健科，給予心肺復健的準備：協同復健師教導深呼吸誘發器、深呼吸、咳嗽與關節活動。

(三)皮膚準備：護理人員會依醫師指示給予您或您的家人予以手術範圍剃毛。

二、手術後注意事項

(一)手術後仍需禁食、禁水，醫師會評估病人情形來決定進食時間。

(二)手術傷口疼痛時，請告知護理人員，依照醫囑注射止痛劑以減輕疼痛。

(三)醫護人員將密切評估生命徵象、意識狀態、瞳孔大小及反射、四肢活動度等。

(四)接受腦部腫瘤手術病人，應避免情緒激動，適當的給予鎮靜劑使用，避免腦腫脹，同時應密切觀察顱內壓升高症狀，如頭痛、噁心嘔吐、躁動不安、及意識障礙和神經學異常的徵象。

捌、居家注意事項

一、避免吸菸及飲用濃酒、濃茶、咖啡等。

- 二、飲食宜清淡，採少油、少鹽、少糖的飲食習慣。宜食植物油（不飽和脂肪）如：大豆油、橄欖油、葵花油，多攝取新鮮蔬果及含蛋白質的食物；忌食動物油（飽和脂肪）如：牛油、豬油、奶油、雞、鴨皮等，醬菜類、內臟類、醃製加工食品都是禁忌。
- 三、避免用力咳嗽、解便等增加腹壓的動作。
- 四、採漸進式活動，以能忍受不疲倦為原則；每週 3-5 次，每次至少 30-60 分鐘。
- 五、不可做激烈運動或用力解便，以防動脈瘤破裂。
- 六、生活需規律：不熬夜，三餐正常、定食定量，避免肥胖：維持理想體重，『男生（身高-80） \times 0.7；女生（身高-70） \times 0.6』。
- 七、開顱術後，在頭髮未長好前，可戴帽子或假髮，以增加美觀。
- 八、若發生不能言語、意識程度改變、肢體無力、嘔吐、頭痛、手術後傷口有不正常疼痛或分泌物，或末梢肢體循環疼痛、冰冷、劇烈背痛、腹痛、腸胃道出血等，應立即回診。
- 九、遵照醫師指示定期回診及按時服藥，切忌自行停藥。
- 十、服用降血壓藥物的人，姿勢改變要緩慢，以免頭暈不適，每天定時監測血壓變化並記錄，回診提供給醫師做藥物調整參考。
- 玖、建議看診科別：心臟血管外科、腦神經外科
- 拾、諮詢服務電話

基隆院區 (02)24313131 轉 2051、2036

土城醫院 (02)22630588 轉 2256

林口院區 (03)3281200 轉 2901、3901

嘉義院區 (05)3621000 轉 3265、3433

高雄院區 (07)7317123 轉 2926、2233

本著作非經著作權人同意，不得轉載、翻印或轉售。

著作權人：長庚醫療財團法人

長庚醫療財團法人 N581 10.1×21.5cm 2020 年

<http://www.cgmh.org.tw>

