

腦波檢查須知



長庚醫療財團法人 編印

本著作非經著作權人同意，不得轉載、翻印

著作權人：長庚醫療財團法人

目 錄

壹、前言.....	1
貳、何謂腦波檢查.....	1
參、適應症.....	1
肆、檢查前配合事項.....	2
伍、檢查過程配合事項.....	2
陸、檢查後配合事項.....	3
柒、建議看診科別.....	3
捌、諮詢服務電話.....	4

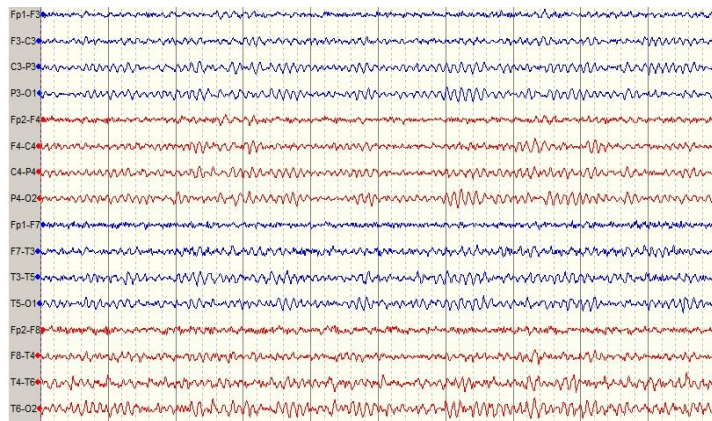
壹、前言

腦波檢查是腦神經內科病人常用的檢查方法之一，目的為評估大腦功能，常用來診斷癲癇類型、睡眠障礙、代謝性障礙或退化性疾病；也可檢查陣發性疾病，如：昏厥、異常動作及意識行為改變等；甚至作為腦死之輔助診斷。

貳、何謂腦波檢查

腦波檢查是利用腦波儀器將腦神經細胞所產生的電位變化，加以放大後記錄為腦波圖形（圖一），做為醫師判斷大腦功能及腦部有無異常放電等問題之診斷依據，依檢查方式不同可分為：

- 一、一般腦波檢查：分為清醒或睡眠腦波檢查。
- 二、長時間數位影像腦波監測檢查：可用於分辨癲癇型態、陣發性疾病或手術前精確定位。
- 三、睡眠腦波生理檢查：可用於診斷睡眠障礙與夜間發作的癲癇。



圖一 腦波圖

參、適應症

- 一、癲癇、痙攣、抽搐或昏厥。

- 二、懷疑中樞神經感染，如：腦炎、腦膜炎等。
- 三、昏迷或意識障礙疾病，如：肝昏迷、低血糖或缺氧性腦病變。
- 四、腦退化疾病。
- 五、腦部外傷或腦瘤。
- 六、腦血管障礙。
- 七、不明原因的頭痛、眩暈、失神、叫喚無反應、睡眠障礙及異常行為等。

肆、檢查前配合事項

- 一、檢查前請先將頭髮洗淨，不可塗抹髮油、髮膠及其他潤髮劑。
- 二、進行清醒腦波者，儘可能前一晚有充足睡眠。進行睡眠腦波者，當排定上午檢查時，前一晚請盡量晚睡，次日起床後不可再睡；若是下午檢查者，中午不可午睡，以免檢查時無法入睡。
- 三、檢查當日正常飲食，但接受檢查前請勿服用鎮靜劑、安眠藥、咖啡、茶、可樂或酒精等，以提高檢查準確性。若為慢性癲癇病人，檢查當天仍應正常服藥。
- 四、長時間數位影像腦波監測時，請遵照醫師指示檢查前暫停或減量服用抗癲癇藥物，並將藥物轉交護理師保管。
- 五、檢查前請先解小便，排空膀胱，保持心情放鬆。

伍、檢查過程配合事項

- 一、檢查時會先以酒精棉清潔受檢者的頭部皮膚，再以黏膠或高嶺土（增加導電度）固定記錄電極。
- 二、檢查過程中應避免移動頭部及身體，依檢查人員指示張開及閉上眼睛，快速深呼吸(視病人情況而定)，接受閃光刺激等動作，以利誘發特殊型態之癲癇（圖二）；如果檢查期間癲癇發作，檢查室人員將立即進行緊急處理，

多數病人仍可繼續腦波檢查。

三、清醒腦波檢查一般約需 30 分鐘，病人須保持清醒，勿打瞌睡。而睡眠腦波檢查則依不同需求，所需的時間亦有不同(約需 30 至 60 分鐘)，病人則須儘量放鬆自然入睡。

四、長時間數位影像腦波監錄檢查分門診三小時或住院連續數天記錄，二者皆須家屬陪伴，記錄期間避免洗澡，且家屬須協助記錄病人發作型態。



圖二 病人接受腦波檢查狀況

陸、檢查後配合事項

- 一、檢查後即可將頭髮洗淨，黏貼和膠布需耐心移除，若有皮膚不適通常可於一周內恢復。
- 二、如有服用抗癲癇藥物者，則依醫師指示繼續服用。
- 三、住院期間檢查後醫師會向病人解釋檢查結果，而門診病人則於下次回診時由醫師解釋檢查結果。

柒、建議看診科別：神經內科

捌、諮詢服務電話

基隆院區 (02) 24313131 轉 2348

服務時間：星期一至五 08：30~12：30 13：00~17：00

台北院區 (02) 27135211 轉 3649

服務時間：星期一至五 08：30~12：30 13：00~17：00

土城醫院 (02) 22630588 轉 2256

林口院區 (03) 3281200 轉 2246

服務時間：星期一至五 08：45~12：20 、 13：20~16：20

嘉義院區 (05) 3621000 轉 2025

服務時間：星期一至五 08：30~12：30 13：00~17：00

高雄院區 (07) 7317123 轉 2287

服務時間：星期一至五 08：30~12：30 13：00~17：00

鳳山院區 (07) 7418151 轉 3302

服務時間：星期一至五 08：30~12：30 13：00~17：00

長庚醫療財團法人 N324 32K 2020 年

<http://www.cgmh.org.tw>

